

NOVO INDICADOR DO MEC APONTA UNIMES COMO UMA DAS MELHORES INSTITUIÇÕES DA REGIÃO

O Ministério da Educação (MEC) divulgou, na última segunda-feira, dia 8, um novo indicador que avalia a qualidade dos cursos de graduação superior, o Índice Geral de Cursos da Instituição (IGC).

O MEC aponta a Universidade Metropolitana de Santos (UNIMES) como uma das melhores da região pelo seu desempenho no ranking geral- nota 234 e conceito 3. O Índice Geral de Cursos da Instituição (IGC), indicador de qualidade de instituições de educação superior traz, em sua primeira edição, conceitos de **173** universidades, **131** centros universitários e **1.144** faculdades isoladas e integradas. O IGC sintetiza, para cada instituição, a qualidade de todos os seus cursos de graduação, mestrado e doutorado, distribuídos na totalidade de campi e municípios onde a instituição atua. O resultado final está em valores contínuos (que vão de 0 a 500) e em faixas (de 1 a 5).

No cálculo do indicador, são utilizados a média dos conceitos preliminares dos cursos da instituição (CPC) – componente relativo à graduação – e o conceito fixado pela Capes para a pós-graduação. A média dos conceitos dos cursos é ponderada pela distribuição dos alunos entre os diferentes níveis de ensino (graduação, mestrado e doutorado).

Para esta primeira divulgação do IGC, foram utilizados os CPCs referentes às edições do Exame Nacional de Desempenho dos Estudantes (Enade) no período de 2005 a 2007. Esse indicador de cursos considera, além de resultados de avaliação de desempenho de estudantes, infra-estrutura e instalações, recursos didático-pedagógicos e corpo docente.

A nota da Capes é referente à avaliação do triênio de 2004 a 2006.

O IGC de cada IES do Brasil será divulgado anualmente pelo Inep/MEC, sempre em momento imediatamente posterior à divulgação dos resultados do Enade e do CPC.

78,8% das Instituições de Educação Superior do País têm IGC

Do total de **1.837 instituições** cadastradas e participantes das avaliações do Inep, 78,8% tiveram IGC calculado pelo Inep. As que ainda não tiveram o seu indicador calculado são, de modo geral, instituições novas, que não possuem concluintes em seus cursos.

Os resultados possibilitam análises comparativas de desempenho por organização acadêmica (universidades, centros universitários e outros), por UF e região geográfica, por categoria administrativas (federais, estaduais, municipais e privadas).

Considerando a organização acadêmica, universidades são as que apresentam maior proporção de instituições com IGC 4 e 5: 30,1% do total. Centros universitários apresentam 9,0% de suas unidades com IGC 4 e 5, enquanto entre faculdades isoladas, integradas e outras, essa proporção é de 5,0%.

No País, instituições públicas são as que reúnem maior percentual de IGC 4 e 5: 35,5%. Entre as instituições privadas, essa proporção é de 4,9%.

Veja [aqui](#) a lista completa de todas as instituições de ensino superior brasileiras, com respectivos IGCs.

Utilização do novo indicador

O IGC será utilizado, junto a outros elementos e instrumentos, para orientar a avaliação das comissões de especialistas do Inep em visita às instituições de ensino superior. O objetivo é que o indicador subsidie o avaliador com informações

consistentes, contribuindo para nortear as decisões e objetivar as análises que compõem os relatórios de avaliação.

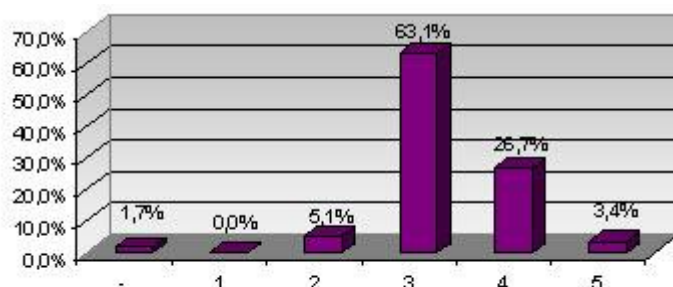
Além disso, a publicação do conjunto de indicadores que compõem o sistema de avaliação da educação superior atende ao disposto na Lei do Sinais (Lei nº10.861, de 14/04/2004). A divulgação do IGC de cada instituição atende ao caráter público de todos os procedimentos, dados e resultados dos processos avaliativos, garantindo à sociedade o acesso amplo às informações em cada uma de suas fases.

Estatísticas do IGC das Instituições de Ensino Superior (IES)

Tabela 1 – Quantitativo de IES com IGC 2008 calculado – Brasil - 2008

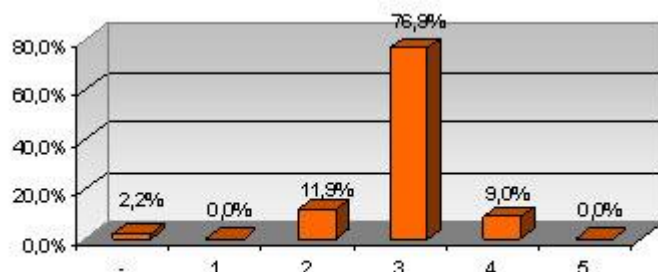
	Nº de IES com IGC	Nº de IES sem IGC	Total de IES
Universidades	173	3	176
Centros Universitários	131	3	134
Outros	1.144	383	1.527
TOTAL	1.448	389	1.837

Gráfico 1 – IGC das Universidades – Distribuição nas faixas (1 a 5) – Brasil - 2008



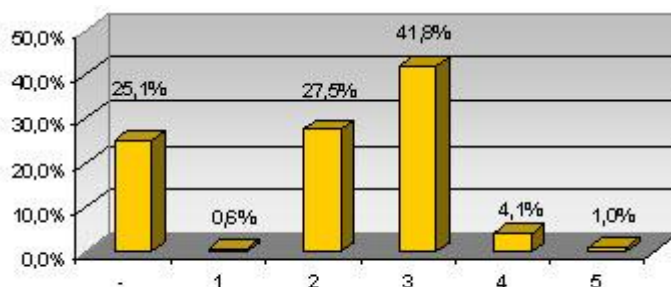
Fonte: Inep/MEC. Gráfico elaborado pela DIREC

Gráfico 2 – IGC dos Centros Universitários – Distribuição nas faixas (1 a 5) – Brasil - 2008



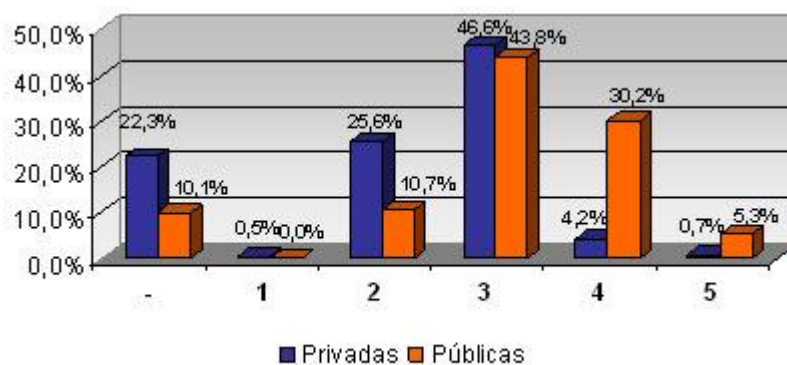
Fonte: Inep/MEC. Gráfico elaborado pela DIREC

Gráfico 3 – IGC das Faculdades Integradas, Isoladas e outros – Distribuição nas faixas (1 a 5) – Brasil - 2008



Fonte: Inep/MEC. Gráfico elaborado pela DIREC

Gráfico 4 – Distribuição dos IGCs de IES por categoria administrativa – Brasil - 2008



Fonte: Inep/MEC. Gráfico elaborado pela DIREC

Assessoria de Imprensa do Inep

ASSESSORIA DE COMUNICAÇÃO E MARKETING DA UNIMES
 Jornalista responsável – Saraiva O. Fonseca, Jr. / MTB 24.678-SP
 E-mail: imprensa@unimes.br
 Rua da Constituição, 374 – Santos
 Telefax: (13) 3226-3400 – ramais 3410 / Fax: 3411